

I. Metodo de uso

El panel de control del controlador de cable es responsable de controlar el funcionamiento del sistema mediante el botón y de mostrar el estado de funcionamiento de todo el sistema mediante su pantalla LCD, y es responsable de comunicarse con el tablero de control del sistema.



Fig1 Apariencia del controlador

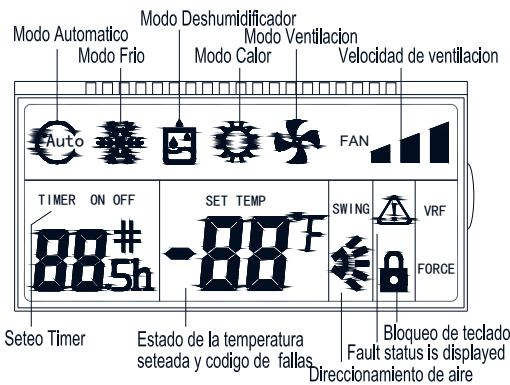


Fig2 Pantalla LCD del controlador

Instrucciones y operacion

Boton "ON/OFF":

Controla el encendido y apagado del equipo.

Boton "MODE":

Cuando el aire acondicionado está encendido, cada vez que presione el botón de modo o el botón de modo del control remoto, el modo cambiará en la siguiente secuencia. Automático → Frio → Deshumidificación → Calor → Ventilación → Automático

Botones "TEMP+" y "TEMP-" ("▲", "▼"):

1) Estado de arranque, presione el botón "▲" y "▼", aumente / disminuya la temperatura de ajuste. Modo de refrigeración, deshumidificación, ventilación y calefacción Alcance del ajuste de temperatura: 16 ° C ~ 32 ° C.

La temperatura no se ajusta en el modo automático.

2) Presione el botón "▲" y "▼" durante 3 segundos simultáneamente para bloquear este botón. En este momento, mostrará el icono de bloqueo en la pantalla LCD. Desactive este botón y vuelva a pulsar simultáneamente los botones "▲" y "▼".

Boton "TIMER" (temporizador):

Establecer tiempo de encendido o apagado. El controlador por cable posee un rango de tiempo entre 1 y 24 hs.

1) Cuando la unidad esta apagada, presione el botón "Timer" para entrar en Temporización de encendido durante 1 hora, y luego presione el botón Timer para incrementar de a una hr. En este momento, si presiona el botón Timer, desactivará la programacion de encendido.

2) Cuando la unidad esta encendida, presione el botón "Timer"

para entrar en Temporización de apagado durante 1 hora, y luego presione el botón Timer para incrementar de a una hr. En este momento, si presiona el botón Timer, desactivará la programacion de apagado.

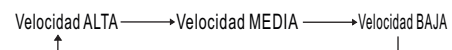
Boton "FAN":

1) El botón Velocidad del ventilador es válido en el "Modo Frio", "Modo Calor" y "Modo Ventilación".

2) Presione el botón de velocidad del ventilador en el modo de Frio, modo Calor o modo Ventilación, y cambia de la siguiente manera:



3) En el modo Ventilacion no esta disponible el modo Auto, y cambia de la siguiente manera:



Boton "SWING":

1) Presiónelo para mostrar el icono Swing. El icono de swing se moverá hacia adelante y hacia atrás.

2) Presione el botón Swing, y los deflectores de viento superior e inferior oscilarán automáticamente, y los deflectores de viento izquierdo y derecho se moverán automáticamente, y presiónelo nuevamente para detener el swing.

Boton "26°C/CHECK":

1) Presione brevemente este botón, ingrese un estado de ahorro de energía de 26 ° C, es decir, la temperatura de ajuste es 26 ° C. Esta función bajo el modo Frio y Calor solamente.

2) Mantenga presionado este botón, ingresará a la condición de consulta. Saldrá de la condición de consulta, cuando presione este botón nuevamente y no opere durante cinco segundos en la

condición de consulta. Pulsando el botón "▲" y "▼" para comprobar el estado actual de la unidad interior en la condición de consulta. La primera vez es para mostrar la dirección y el modelo HP de la unidad interior, la segunda vez es para mostrar la dirección y el consumo de energía de la unidad interior, la tercera vez es mostrar la dirección de la unidad interior y la temperatura T1, la cuarta vez es mostrar la dirección de la unidad interior y la temperatura T2, la quinta vez es mostrar la dirección de la unidad interior y T2B temperatura, la sexta vez es para mostrar la dirección de la unidad interior y la temperatura promedio T2, la séptima vez es para mostrar la dirección de la unidad interior y la apertura de la válvula de expansión, y recuperar el estado de la página principal por octava vez.

Descripcion del DIP Switch:

	ON	OFF
4	Con memoria de falla energia	Sin memoria de falla energia

1) El primer, segundo, tercer bit del DIP Switchj no tiene ningún significado. Todos los de fábrica marcan al estado APAGADO/OFF.

2) El cuarto bit ENCENDIDO/ON del DIP Switch indica que está con la función de memoria de falla de energía, y el cuarto bit en APAGADO/OFF indica que está sin la función de memoria de falla de energía. La fábrica marca el estado APAGADO/OFF.

II. Instalacion del controlador por cable

Precauciones de Seguridad

! Lea este manual atentamente antes de instalarlo.

! Siga las instrucciones de este manual y preste atencion a la informacion de seguridad.

! El significado de cada parte:

! Precaucion:	Indicar que puede causar la muerte o lesiones graves. para el uso inadecuado.
! Nota :	Indicar que puede causar la muerte o lesiones graves. para el uso inadecuado.

! Notas :

- No instale el controlador en lugares húmedos o con luz solar directa.
- No golpee, arroje ni desmonte con frecuencia el controlador.
- Por favor, no opere el controlador con las manos mojadas; No introduzca ningún líquido en el controlador.
- Por favor, no desmonte el controlador sin autorización. Consulte al personal de mantenimiento posventa si tiene algún problema.
- Para evitar que entre agua y polvo en el controlador, afecte el uso normal del controlador. Desmonte el controlador cuando tenga que realizar cambios en la decoración y el mantenimiento interiores.

Instalacion y desinstalacion del controlador por cable

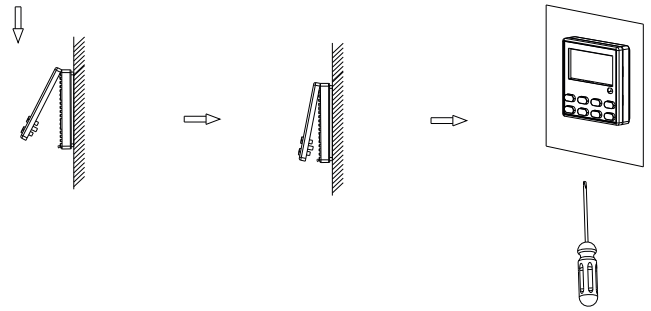
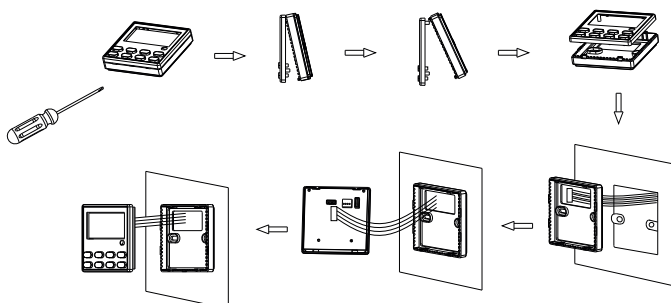
1, La posición de instalación y los requisitos del controlador de cable.

- 1) No instale el controlador en lugares húmedos o con luz solar directa.
- 2) No instale el controlador en lugares cercanos a altas temperaturas o donde sea fácil salpicar agua.
- 3) Para evitar la interferencia del control remoto de los vecinos que tiene el mismo modelo, entonces provoque un funcionamiento anormal. No instale el controlador donde esté mirando hacia la ventana.
- 4) Antes de la instalación, corte el suministro de energía eléctrica. Todo el proceso de instalación debe ser realizado sin energía.
- 5) Para evitar interferencias electromagnéticas causadas por un trabajo anormal. Al realizar el cableado, preste atención a los siguientes aspectos.
 - A) Asegúrese de que el acceso a la línea de comunicación sea correcto; de lo contrario, se producirán fallas de comunicación.
 - B) Si la unidad de aire acondicionado está instalada en los lugares, que está influenciada por interferencias electromagnéticas. las líneas de señal del controlador deben usar un cable de par trenzado blindado.
- 6) Los accesorios estándar que se deben preparar para la instalación: Una caja de empotrar de pared, placa base del controlador, tornillos M4 x 25, panel de control.

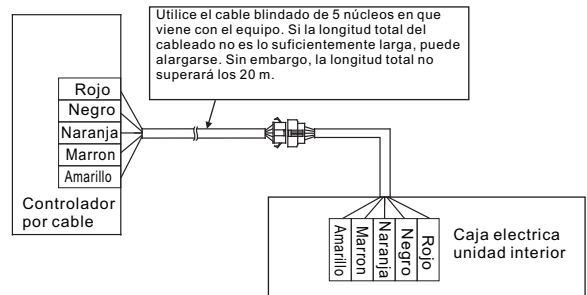
2, La instalación del controlador de cable

En primer lugar, el modo de conexión de la línea de señal del controlador es el siguiente:

- 1) Con un destornillador de punta de goma levantó la tapa y paso los cables de señal a través del anillo de goma;
- 2) Conecte las líneas de señal del controlador dentro de la base de la con la ficha de cinco núcleos en las placa de circuito, y use la línea de sujeción de cables atada firmemente. A continuación, los pasos de instalación del controlador como se muestra en la siguiente figura:



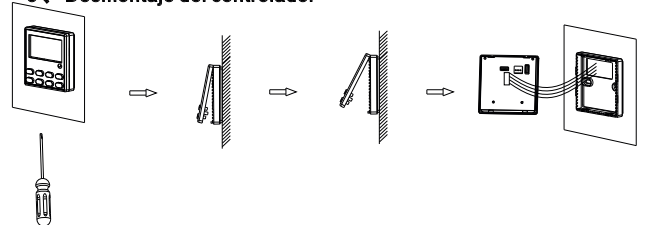
Conecte el cable del controlador como se muestra en la figura



La descripción breve del proceso de instalación es la siguiente:

- 1) Las líneas de señal pasan por el orificio rectangular de la placa inferior del controlador, y luego extraiga el par trenzado de cinco núcleos del orificio de instalación de la pared. Finalmente conecte la línea y el otro extremo.
- 2) Utilice tornillos M4 x 25 para fijar la placa base del controlador en los orificios de montaje de la pared.
- 3) Coloque el panel del controlador y las trabas inferiores y esta instalación estará completa. Al realizar la instalación, reserve una cierta longitud de la línea en la parte inferior de la caja, para facilitar el mantenimiento que se requiere posteriormente.

3, Desmontaje del controlador



! Una vez completada la instalación, confirme que no haya anomalía para la puesta en servicio, y entregar la instrucción a los clientes para su almacenamiento.

! Nota:

- Puede provocar que la cubierta trasera se deforme si se aprieta demasiado el tornillo.
- Es necesario reservar una cierta longitud para el cable de conexión del controlador de cable durante la instalación, a fin de desmontar el controlador de cable para el mantenimiento.